

CONCARNEAU
ELLIANT
MELGVEN
NÉVEZ
PONT-AVEN
ROSPORDEN
SAINT-YVI
TOURC'H
TRÉGUNC

RAPPORT D'ACTIVITÉS 2021



CHIFFRES CLÉS

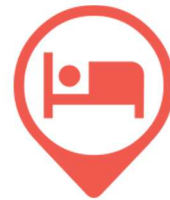


9 COMMUNES
50 975 HABITANTS
371 KM²



1 VILLE D'ART ET D'HISTOIRE
2 STATIONS CLASSÉES DE TOURISME
1 VILLE PLUS BEAUX DÉTOURS DE FRANCE

1 CENTRE DE THALASSOTHÉRAPIE



17 HÔTELS
23 CAMPINGS
2 RÉSIDENCES DE TOURISME
2 VILLAGES VACANCES
48 971 LITS TOURISTIQUES



2 MUSÉES DE FRANCE
1 CHÂTEAU VISITABLE



42KM DE GR34
32 PLAGES
+DE 250KM SENTIERS DE RANDONNÉES
1 VOIE VERTE N°7
1 VÉLOROUTE N°5



TRÉGUNC
PLEIN LES YEUX
À LA PLAGE DE DON
Les jolies plages de sable fin pour le plus grand bonheur de tous !



ROSPORDEN
À LA CROISÉE DES CHEMINS
Au cœur de la nature, à pied, à vélo, les sentiers offrent une parenthèse au grand air.



MELGVEN
L'INCONTOURNABLE
CHAPELLE DE LA TRINITÉ
Une des nombreuses églises et chapelles à découvrir sur les pas d'un patrimoine religieux remarquable.



TOURC'H
LES AUTHENTIQUES
Rendez-vous avec les producteurs locaux : maraîchers, fromagers, éleveurs...



PONT-AVEN
L'ANCESTRALE
TALENTUEUSE
Le long de l'Aven, alternent chaos rocheux et moulins à eau dans une ambiance bucolique.



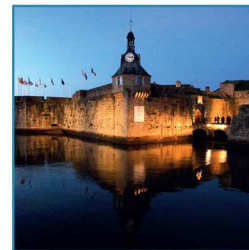
ELLIANT
CURIOSITÉ GASTRONOMIQUE
ET PARTAGE DU TERROIR
De la fleur du pommier à la dégustation du cidre, le savoir-faire artisanal vous rend complice de ses secrets.



SAINT-YVI
L'INGÉNIEUSE
TABLE D'ORIENTATION
À 168 m au-dessus du niveau de la mer s'ouvre devant vous un panorama exceptionnel sur la Cornouaille.



NÉVEZ
TEMPS SUSPENDU
Les villages de chaumières témoignent de la richesse du patrimoine bâti.



CONCARNEAU
LA VILLE CLOSE,
MAJESTUEUSE
Îlot blotti dans une anse, la Ville Close est le berceau de la cité.

GOUVERNANCE

Le Comité de Direction est composé de 2 collèges, élus et socioprofessionnels, respectivement au nombre de 11 et 10 membres.

Il se réunit aussi souvent que nécessaire pour débattre des projets touristiques à mettre en œuvre et prendre les décisions nécessaires au bon fonctionnement de l'Office de Tourisme.

COLLÈGE DES ÉLUS

- C. DAUTEL (président)
- A. BACCON
- O. BELLEC
- M. BIGOT
- M. COTTEN
- J. DUPUY
- M-H. ÉPARVIER
- B. FRANÇOIS
- R. LE BARON
- A. MARTIN
- M. LOUSSOUARN

COLLÈGE DES SOCIOPROFESSIONNELS

- M. BURBAN (vice-présidente)
- V. CHEREAU
- A. COGREL
- P. DELPECH
- A. GUEGUEN
- G. NICOLAS
- P. OLLIVIER
- J-C. QUERE
- J-M. TANGUY
- A. TÉTARD



SOMMAIRE

- ~ CHIFFRES CLÉS P2
- ~ GOUVERNANCE / SOMMAIRE / EDITO P3
- ~ TEMPS FORTS 2021 P4
- ~ L'OBSERVATION STATISTIQUE P5-6-7
- ~ ÉTUDE DU POTENTIEL TOURISTIQUE P8-9

ÉDITO

La fréquentation touristique 2021 a retrouvé des couleurs malgré les aléas des vagues successives. Sur notre territoire, lorsque l'on parle de vagues nous avons tous en tête de magnifiques images de paysages maritimes ou de sports nautiques. Malheureusement, cette année encore, ce sont les vagues épidémiques qui ont retenu toute notre attention.

Evidemment, les chiffres de fréquentation n'ont pas atteint ceux de 2019 ou des années pré pandémie mais la baisse est toutefois limitée. La clientèle nationale est très présente tant le besoin d'évasion est fort. Les séjours à l'étranger se font rares et le rapport à la proximité a changé. Les Français découvrent ou re-découvrent les régions. Le territoire « De Concarneau à Pont-Aven » est une destination animée, attrayante et riche en découvertes... qui répond aux envies des visiteurs. À partir de la mi-août, nous avons eu le plaisir d'accueillir nos amis Allemands qui, comme chacun sait, apprécient énormément la Cornouaille.

Les acteurs touristiques ont, cette année encore, dû s'adapter aux actualités sanitaires et, pour certaines professions, aux difficultés de personnel. Toutefois, l'embellie est là et 2022 sera, nous l'espérons tous, l'année de la sortie de crise sanitaire.

L'Office de Tourisme poursuit ses efforts pour renforcer son rôle fédérateur au regard de l'action touristique à développer sur le territoire. Grâce à un travail rigoureux, il a obtenu son classement en Catégorie I pour une durée de 5 ans par arrêté préfectoral en date du 6 juillet 2021.

Bonne lecture,

Christian Dautel,
Président ~

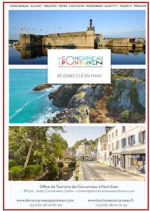
Véronique Jeannès,
Directrice ~

- ~ PROMOTION & COMMUNICATION
- ACCUEIL NUMÉRIQUE & DIGITAL P10-11
- ~ MÉDIAS & PRESSE P12-13
- ~ LABELS & CLASSEMENTS P14
- ~ PARTENARIATS P15

TEMPS FORTS 2021

JANVIER

- ➔ Mise en ligne du site internet « pro » et intégration de la charte graphique.
- ➔ Création d'un flyer « séjours clé en main ».



MARS

- ➔ Installation d'une borne WiFi public au Bureau d'Information Touristique de Concarneau.



JUIN

- ➔ Obtention du classement en catégorie I pour une durée de 5 ans par arrêté préfectoral.
- ➔ Formation des saisonniers.
- ➔ Conception en interne du calendrier des animations 2021.



SEPTEMBRE / OCTOBRE

- ➔ Préparation de la saison 2022 :
 - Inscription des partenaires sur le guide de l'hébergement,
 - Mise à jour de la carte touristique d'appel, pour une livraison avant les vacances de Noël.
- ➔ Course cycliste du Tour de Bretagne, étape à Rosporden.



DÉCEMBRE

- ➔ Livraison des guides de l'hébergement 2022.



FÉVRIER

- ➔ Réunion du personnel et mise en place de la matrice de compétences afin de définir les missions et tâches de chacun.
- ➔ Travail sur l'arborescence du site internet et migration des anciens sites sur :



www.deconcarneauapontaven.com

AVRIL / MAI

- ➔ Rédaction de la stratégie « web » et du calendrier des publications.
- ➔ Conception d'un guide de la restauration.
- ➔ La « Transat en Double, Concarneau - Saint-Barthélémy » marque le début de la saison.



JUILLET / AOÛT

- ➔ Accueil et information des visiteurs.



133 600 visiteurs



32 100 demandes en vis-à-vis



4 570 réponses aux demandes par téléphone



390 mails traités

NOVEMBRE

- ➔ Visite des Bureaux d'Information Touristique de Plougasnou, Locquirec et de l'Office de Tourisme de Quimper.



L'OBSERVATION STATISTIQUE

TENDANCES NATIONALES

- Une fréquentation en progression par rapport à 2020 mais en retrait par rapport à 2019.
- Un besoin d'évasion pour les Français qui ont privilégié la France.
- La fréquentation étrangère reste frileuse malgré la bonne tenue de certains marchés européens.



- Retour de la clientèle allemande à partir de la mi-août.
- Une durée des séjours plus longue.
- L'actualité sanitaire et les conditions météorologiques au cœur des fluctuations de réservation de dernière minute.

CHIFFRES CLÉS 2021



5 Bureaux d'Information Touristique

- # Concarneau # Rosporden
- # Névez # Trégunc
- # Pont-Aven



67 789 demandes en vis-à-vis (1 demande par famille)

+30 % *

248 923 visiteurs

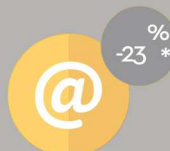
PICS D'ACTIVITÉ

9 août : 3 931 visiteurs
11 août : 177 appels téléphoniques
16 août : 3 779 visiteurs



+25 % *

11 037 réponses téléphoniques



-23 % *

1 150 réponses par mail

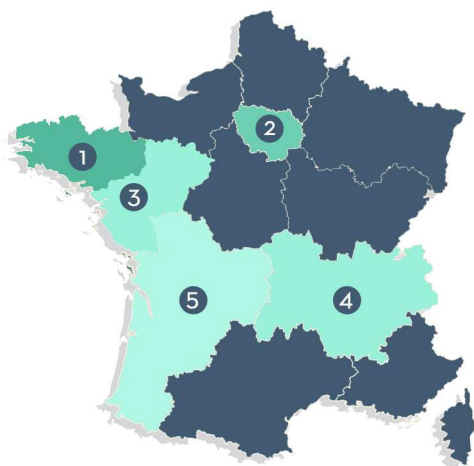
* par rapport aux chiffres 2020

La saison 2021 s'est déroulée, pour la deuxième année consécutive, dans un contexte difficile et anxiogène dû à la crise sanitaire. En début d'année, tous les professionnels du tourisme s'inquiétaient de l'organisation de la saison et s'interrogeaient sur les mesures qui pourraient impacter leurs activités. Après un mois d'avril confiné, la saison a bien débuté au mois de mai avec un pic de fréquentation en été et une belle arrière-saison qui s'est prolongée jusqu'aux vacances d'automne. ~

La fréquentation touristique a progressé par rapport à 2020 sans atteindre le niveau de 2019. Les professionnels du tourisme sont majoritairement satisfaits. Toutefois, une analyse plus fine permet de constater une disparité suivant le profil socioprofessionnel. ~

Les hébergeurs sont dans l'ensemble plus satisfaits que les prestataires d'activités de loisirs qui ont subi l'impact de la mise en place du passe sanitaire couplée avec une météo maussade. Le besoin de se retrouver ensemble, en famille ou entre amis, dans un hébergement convivial a privilégié le choix d'une location pour une durée de séjour qui semble avoir augmentée. L'hôtellerie de plein-air a également enregistré un taux de remplissage intéressant malgré la météo qui a joué les trouble-fêtes à certaines périodes. En juin, les conditions d'ouverture n'ont pas été optimales pour les restaurants. Le fait de ne pouvoir accueillir les clients en salle mais seulement en terrasse dans un premier temps a pénalisé bien sûr les restaurateurs eux-mêmes mais également les hôteliers ne disposant pas de possibilité de restauration sur place. Au mois de juillet, la mise en place du passe sanitaire a une nouvelle fois déstabilisé certains professionnels contraints de le faire appliquer. Il semble que l'impact sur la clientèle ait été contenu. ~

ORIGINE DES VISITEURS 2021

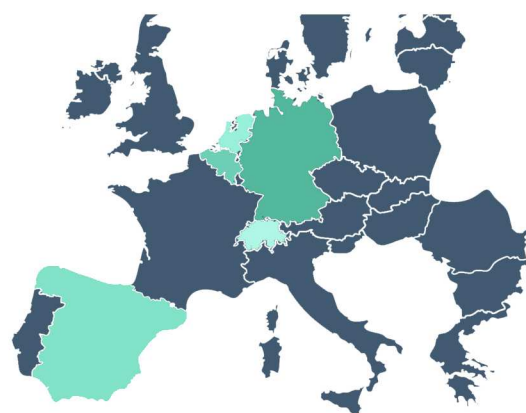


Les activités de plein air ont le vent en poupe. Depuis déjà quelques années, la randonnée pédestre fait partie des activités phare du territoire. Les randonnées à vélo prennent le même chemin, les demandes de voies sécurisées de toute distance sont en forte augmentation. Pour conforter cette clientèle toujours plus nombreuse, la réalisation d'aménagements adaptés aux déplacements ou à l'itinérance à vélo serait à développer. Cette saison, les structures de loisirs en extérieur ont été doublement et négativement impactées par d'une part, le passe sanitaire et d'autre part, la météo peu clémente (pluvieuse et fraîche pour ne pas dire froide). La fréquentation des compagnies d'excursions maritimes ne faiblit pas, l'attrait des îles de Glénan est indéniable. Une journée aux îles est en tête de liste des incontournables. Les équipements couverts tels que les musées, le Marinarium, le château de Kériolet... ont été davantage fréquentés que l'an dernier. La crainte d'être trop nombreux dans un lieu s'étant peu à peu estompée. ~



Une partie de la clientèle habituelle du début de saison n'a pas fait un retour tant espéré. Les groupes sont trop peu nombreux, les Britanniques manquent à l'appel et nous manquent tout simplement ! Dans les intentions de départ en vacances du début d'année, la Bretagne était plébiscitée, la clientèle française a, en effet, concrétisée en étant très présente sur la région et notre territoire n'a pas été en reste. Les chiffres de fréquentation comptabilisent 92 % de clientèle française. Quant à la clientèle étrangère, il a fallu attendre la mi-août pour avoir le plaisir d'accueillir un grand nombre de visiteurs allemands, la clientèle britannique est plus timide mais, toutefois, présente. Et, les touristes internationaux absents depuis plusieurs mois sont également de retour, certes en nombre limité mais l'embellie est bien là ! L'automne est marqué par le retour de la clientèle de groupes, le nombre de réservations de visites guidées proposées aux autocaristes et associations est en forte progression et atteint le chiffre du mois de septembre 2019. Les établissements scolaires reprennent également leurs habitudes et organisent à nouveau des excursions et voyages pédagogiques. Les paquebots reprennent doucement la mer, quelques escales ont été programmées sur notre destination. ~

92% DE FRANÇAIS | 8% D'ÉTRANGERS



THÈMES DES DEMANDES 2021



39 109 demandes
Monuments, musées,
visites guidées



8 485 demandes
Randonnées
pédestres et vélos



6 989 demandes
Excursions maritimes



4 850 demandes
Fêtes, spectacles, manifestations

Les animations plus nombreuses que l'an passé ont communiqué un souffle festif qui a renoué avec les étés « pré-crise sanitaire ». Même si souvent les programmes ont été allégés, le simple fait de pouvoir partager un moment de convivialité lors d'événements culturels ou sportifs, a participé à la réussite des vacances. L'arrière-saison a pu bénéficier de l'arrivée de la seconde étape de la 54^e édition du tour de Bretagne cycliste à Rosporden. La couverture médiatique a été importante et sur le village les demandes d'information sur le stand de l'Office de Tourisme ont été nombreuses. Les Journées Européennes du Patrimoine ont remporté un franc succès, le Musée de la Pêche a enregistré un record de fréquentation pendant ces deux jours. ~

En conclusion, la fréquentation touristique a progressé par rapport à 2020 sans atteindre le niveau de 2019.

Toutefois, la fréquentation est allée crescendo et les craintes du début d'année ont laissé place à la confiance. Autant le printemps a été frileux autant l'automne a donné entière satisfaction. Malgré quelques coups de vent et passages pluvieux, les bonnes conditions météorologiques des mois de septembre et octobre ont largement contribué à la fréquentation touristique de la destination. ~

CLIENTÈLE « GROUPES »

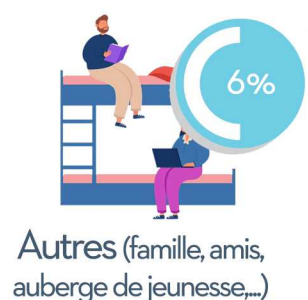
~ Après 1 an et demi de pandémie et de crise sanitaire, le début de l'été a été marqué par le retour de la clientèle « groupes ». En effet, avec les restrictions de déplacement, l'instauration du passe sanitaire, les jauges imposées dans les transports et les loisirs, les croisiéristes, autocaristes et voyageurs ont tourné au ralenti pendant de nombreux mois. Quelques paquebots de croisière ont fait escale le temps d'une journée sur nos côtes.

- ➔ Mardi 13 juillet : escale à Port-Manec'h du paquebot Le Bellot,
- ➔ Lundi 23 août : escale à Concarneau du MS Europa,
- ➔ Jeudi 16 septembre : escale à Concarneau,
- ➔ Vendredi 1^{er} octobre : escale à Concarneau du yacht de luxe Le Crystal.

Pour chacune de ces escales, l'Office de Tourisme a travaillé en étroite collaboration avec les agences réceptives et organisateurs de croisières afin de réserver un accueil de qualité aux passagers et proposer nos services de guidage et d'accompagnement.

~ Dès le mois de mai, l'Office de Tourisme a observé la reprise des réservations pour les visites guidées de groupes. 40 visites guidées à destination des groupes ont été organisées en 2021. Le service guidage de l'Office de Tourisme assure les visites guidées à Pont-Aven, Trégunc et Névez. Pour celles de Concarneau, l'OTC travaille en partenariat avec les guides conférenciers du service Patrimoine.

TENDANCES DES HÉBERGEMENTS



ÉTUDE DU POTENTIEL TOURISTIQUE

L'OUTIL « PILOT » DES OFFICES DE TOURISME

Cet outil a pour ambition de permettre aux offices de tourisme de :

- disposer d'indicateurs normés pertinents,
- se comparer avec tous les organismes de tourisme de France,
- contribuer au benchmark,
- disposer de l'indice de touristicité (ITT),
- valoriser le poids, la qualité et l'utilité du réseau,

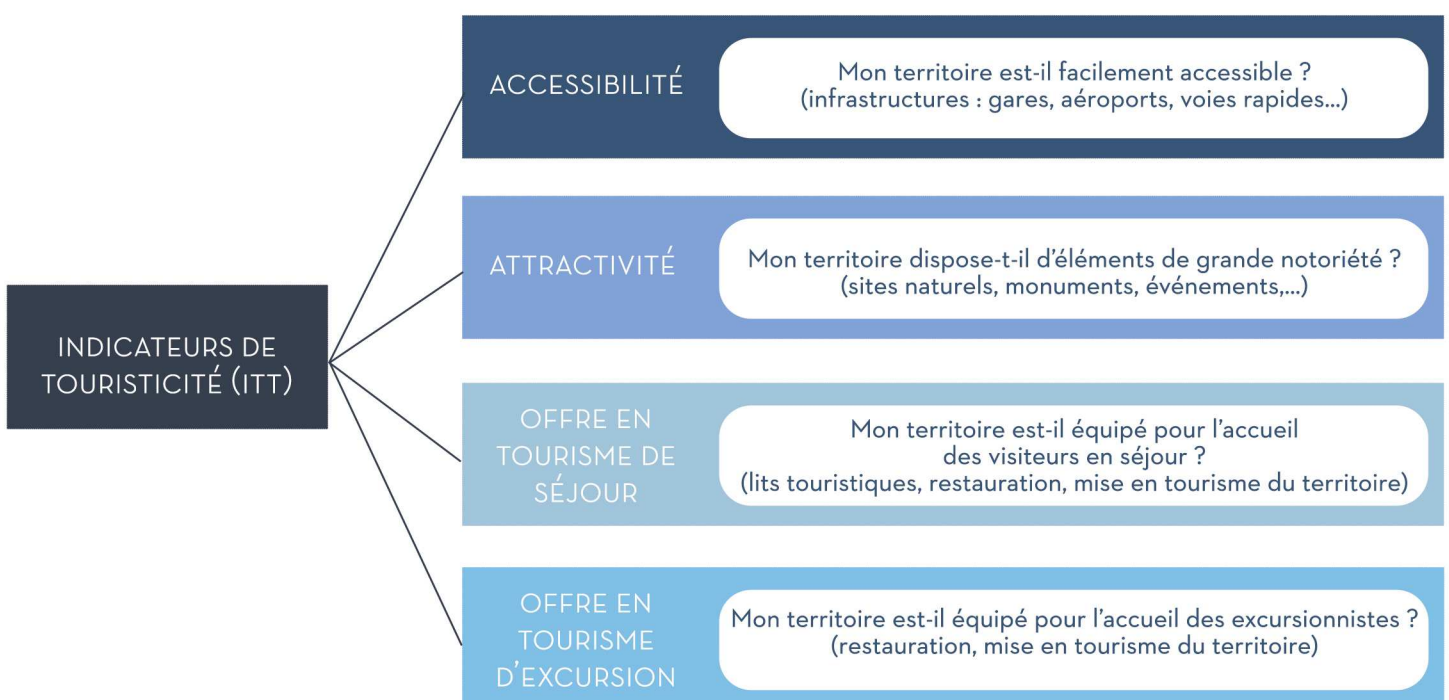
et ainsi, permettre d'engager sur ces bases dans chaque territoire (local, départemental ou régional) **une démarche de progrès**.

Cet outil est particulièrement intéressant pour l'Office de Tourisme Communautaire nouvellement créé. Il permet de connaître **la position actuelle** de l'Office de Tourisme Communautaire dans le **paysage touristique**, de définir ses points forts et ses points faibles afin de développer des projets pertinents qui permettront d'augmenter l'indice de touristicité dans les années à venir.

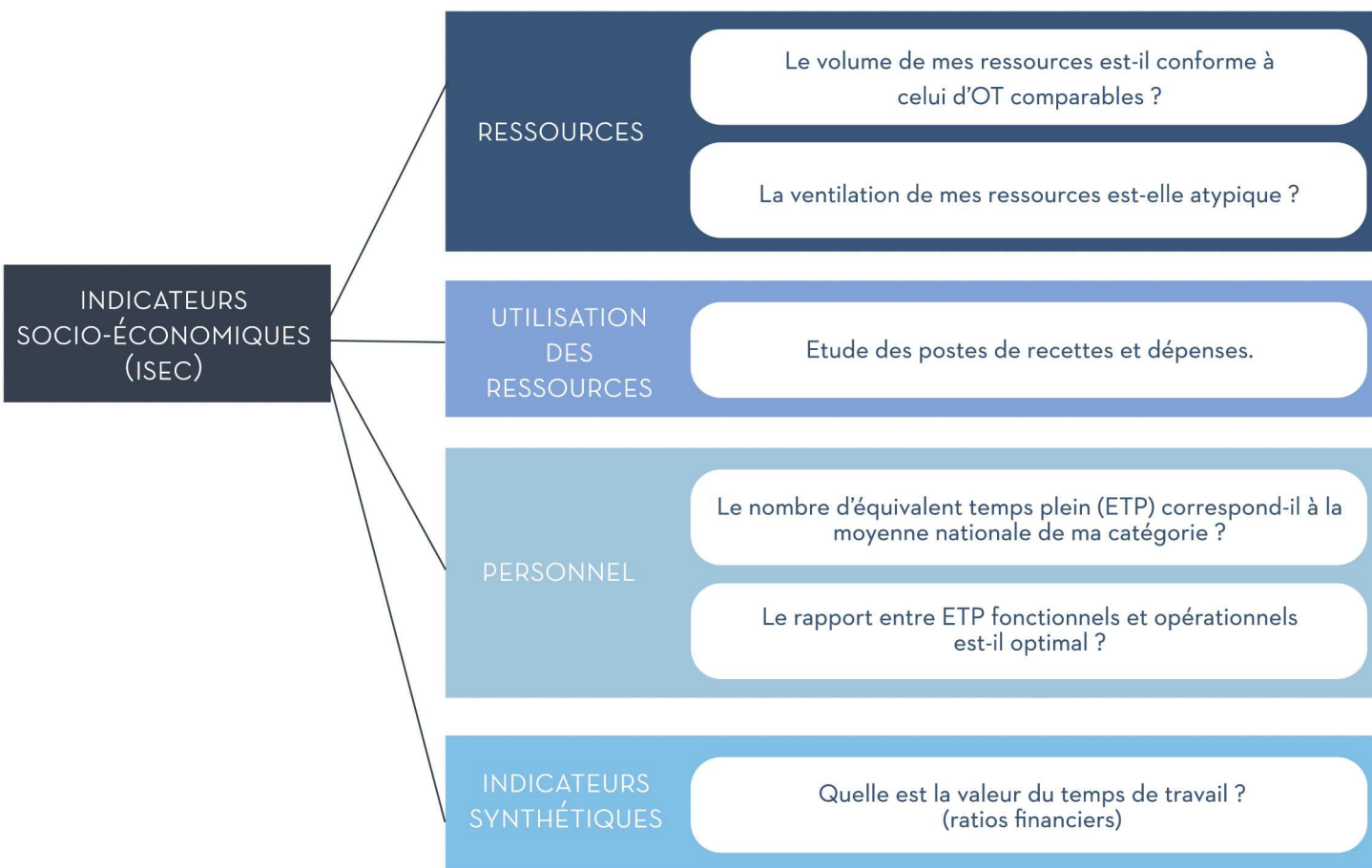
L'Office de Tourisme « De Concarneau à Pont-Aven » a collecté et saisi les indicateurs de l'année 2020 afin de connaître **le potentiel touristique** de son territoire ainsi que des indicateurs socio-économiques permettant une analyse du fonctionnement de la structure.



INDICATEURS DE TOURISTICITÉ



INDICATEURS SOCIO-ÉCONOMIQUES



EN CONCLUSION

- ➔ En Bretagne, le territoire « de Concarneau à Pont-Aven » se situe au **deuxième rang en matière d'attractivité**. Le premier étant le territoire de Dinan-Cap Fréhel qui dispose d'un label « Grand site de France ».
- ➔ En termes d'attractivité, d'accessibilité, de capacité de séjour, la destination « De Concarneau à Pont-Aven » a tous les atouts d'une **grande destination touristique**. L'intérêt de cette étude n'est pas d'enfoncer les portes ouvertes mais d'améliorer notre potentiel touristique tout en **respectant les habitants et l'environnement**.
- ➔ Quelques **pistes d'amélioration** ont été relevées et sont déjà en cours de réflexion comme l'obtention du label « Petites Cités de Caractère® » pour la commune de Pont-Aven ou le label Station Verte pour Rosporden. Les « Villes et Villages fleuris » sont un atout considérable dans la perception du cadre de vie tant pour les habitants que pour les touristes. La création d'événements sur les ailes de saison permet d'équilibrer la fréquentation touristique en évitant une concentration de fêtes, festivals sur la même période estivale.

- ➔ En ce qui concerne les indicateurs socio-économiques (ISEC), il y a un **travail d'équilibrage** à réaliser entre les différentes missions de l'Office de Tourisme. Les moyens financiers doivent être partagés plus équitablement entre les missions d'accueil et d'information, de promotion, de développement et d'observation. Toutefois, par rapport au contexte sanitaire, on observe une **gestion cohérente de la structure**.



PROMOTION & COMMUNICATION

LES ÉDITIONS GRAND PUBLIC



LA CARTE TOURISTIQUE
 - Français
 - Allemand
 - Anglais
 - Espagnol
 - Italien
 - Hollandais
30 000 EXEMPLAIRES



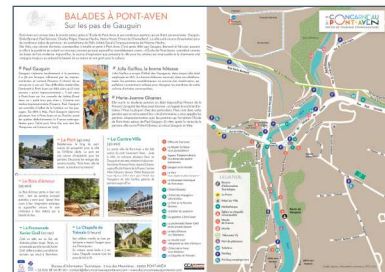
LE GUIDE TOURISTIQUE
50 000 EXEMPLAIRES



LE GUIDE DE L'HÉBERGEMENT
8 000 EXEMPLAIRES



LE GUIDE DE LA RESTAURATION
15 000 EXEMPLAIRES



LES PLANS DE VILLES
 - Concarneau
 - Trégunc / Névez
 - Pont-Aven
 - Pays de Rosporden
72 500 EXEMPLAIRES

ACCUEIL NUMÉRIQUE & DIGITAL

LES SITES INTERNET

- Deux sites internet grand public :
 - www.deconcarneauapontaven.com
 - www.tourismeconcarneau.fr

Pour n'en faire qu'un : www.deconcarneauapontaven.com

Depuis novembre 2021, le nom de domaine du site internet de Concarneau pointe désormais vers le site internet de l'Office de Tourisme communautaire. Afin de ne pas perdre le référencement et le trafic de visiteurs, les redirections anticipées des pages web ont joué un rôle capital avant la clôture du site.

- Un site internet à destination des professionnels aux couleurs de la nouvelle charte graphique.

CHIFFRES CLÉS 2021



391 473
sessions



152 436
sessions sur mobile



292 473
visiteurs uniques



1 939 987
pages vues

LES RÉSEAUX SOCIAUX



7 092
abonnés
Facebook

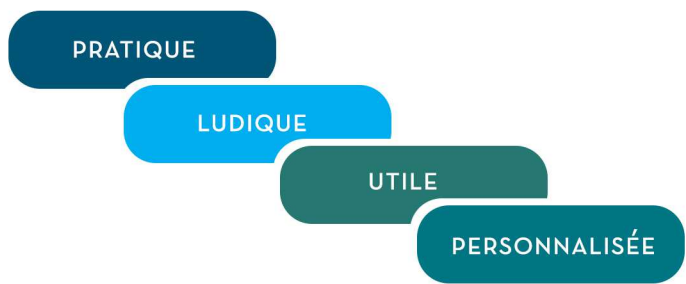


9 518
abonnés
Instagram

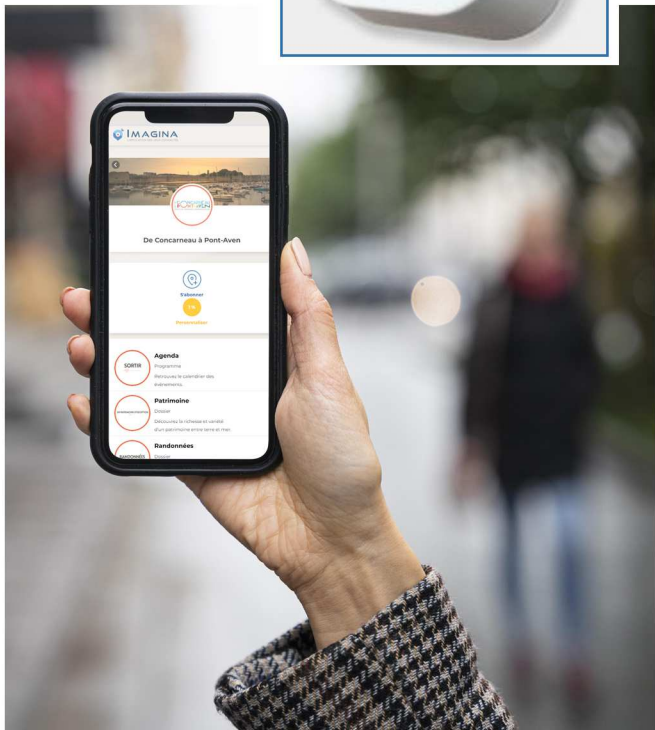
mardi 10 août
3 364 sessions



CCA a doté l'Office de Tourisme « De Concarneau à Pont-Aven » d'une application mobile de découverte touristique nommée Imagina. Elle sera opérationnelle pour la saison 2022.



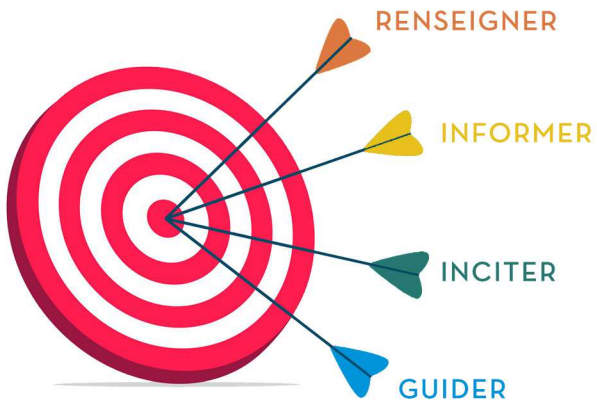
Cette application permettra aux visiteurs, qu'ils soient touristes ou résidents, d'accéder à toute l'offre touristique du territoire grâce à une géolocalisation et, ainsi, d'être informés en temps réel. Ce n'est pas un nouveau site mobile, le site web de l'Office de Tourisme utilisant la technique du Responsive Design est accessible sur tous les supports, mais une application qui, grâce à un système de notification push, informe les membres de sa communauté selon le profil qu'il aura renseigné. Un algorithme propose aux visiteurs l'information la plus pertinente au moment opportun. Les contenus se dévoilent lorsque le visiteur se situe dans le périmètre précis autour de la balise Bluetooth. En passant à proximité de ces balises, le visiteur reçoit un message sur son smartphone. L'application sera disponible en français et en anglais.



FONCTIONNALITÉS

-  AGENDA
-  PATRIMOINE
-  LOISIRS
-  RANDONNÉES
-  CIRCUITS INTERACTIFS
-  VISITES GUIDÉES
-  ACCÈS / TRANSPORTS / STATIONNEMENT
-  MÉTÉO / MARÉES
-  CARTE INTERACTIVE
-  INFORMATIONS PRATIQUES
-  SUIVEZ-NOUS
-  QUESTIONNAIRE DE SATISFACTION

OBJECTIFS



Une belle année pour les relations presse...

Le territoire de Concarneau à Pont-Aven est souvent plébiscité par les médias. En 2021, grâce à un travail en partenariat avec les institutionnels régionaux du Tourisme, de nombreux médias dont certains étrangers nous ont fait l'honneur d'articles sur nos spécialités culinaires, notre patrimoine ou notre histoire. En voici quelques exemples...

PATRIMOINE ET L'ÉCOLE DE PONT-AVEN

➔ Le Dauphiné Libéré

Parution : 14 février 2021
Nombre d'exemplaires : 185 600
 + Version numérique
Thème : « Au fil des fortifications »
Focus : « Comment les artistes ont sauvé les fortifications de Concarneau »
Informations et conseils : Office de Tourisme, service Patrimoine de Concarneau



➔ Le Figaro

Parution : Hors Série - 12 août 2021
Nombre d'exemplaires : 336 000
Thème : « La Bretagne éternelle »
Focus : « Les peintres de Pont-Aven, le Bois d'Amour et la chapelle de Trémalo »
Informations, conseils, visite guidée, programmation de l'accueil presse : Office de Tourisme



➔ Le Figaro

Parution : octobre 2021
Nombre d'exemplaires : 336 000
Thème : « Le patrimoine en jouant »
Focus : « Le mystère Abgrall » et « Les Archikurieux »
Communiqué de presse : Office de Tourisme



➔ Beaux-Arts Magazine

Parution : 14 novembre 2021
 Version numérique
Thème : « Un week-end culturel à Concarneau »
Focus : Concarneau, château de Keriulet, Pont-Aven, musée de Pont-Aven, le bois d'Amour...
Accueil presse de 2 jours, Madame Sarah Belmont : Office de Tourisme et musée de Pont-Aven



➔ France 2

Diffusion : journal de 13h
 le 14 avril 2021
Thème : « Pont-Aven, la ville des peintres et de la galette »
Informations et conseils : Office de Tourisme

france.2

➔ ELLE Espagne

Parution : juillet 2021
Nombre d'exemplaires : 200 000
Thème : « La Bretagne »
Focus : « L'atelier de Gauguin au manoir de Lezaven », « La maison du Kouign Amann en Ville Close »
Informations, conseils, visite guidée : Office de Tourisme
Partenariat : CRT Bretagne

ELLE
 ESPAÑA

➔ ARTE

Diffusion : décembre 2021
Thème : « Paul Sérusier, un nabi en Bretagne »
Focus : « Paul Sérusier et le Finistère sud »
Informations et conseils : Office de Tourisme

arte

➔ Secrets d'Histoire

Diffusion : 6 décembre 2021
Télespectateurs : 1.374 million
Thème : « Gustave Flaubert »
Mise en relation avec le service communication de la Ville en vue de l'obtention d'images aériennes de la Ville Close



➔ Pèlerin Magazine

Parution : décembre 2021
Nombre d'exemplaires : 126 000
Thème : « Les églises »
Focus : « Saint Cœur de Marie »
Prêt de photos libres de droit : Office de Tourisme

LE PELERIN
 LACTIS - à l'Église Saint-Nicolas

RANDONNÉES

→ ELLE

Parution : avril 2021

Nombre d'exemplaires : 335 000

Thème : « Feel good balades »

Focus : L'éco-balade du Bois du Hénan + article consacré à Concarneau et la Ville Close

Informations, conseils et prêt de photos libres de droit : Office de Tourisme



VISITES ET ANIMATIONS

→ Radio Océane

Diffusion 90.7 FM en direct : avril 2021

Thème : « Un avant-goût de vacances en Finistère »

Focus : animations, visites et loisirs

Interview : Office de Tourisme



→ France Bleu Breizh Izel

Diffusion 96.6 en direct : 7 juillet 2021

Thème : animations

Focus : animations sur la destination

Interview : Office de Tourisme



Diffusion 96.6 en direct : 28 juillet 2021

Thème : « L'invité rando »

Focus : séjours randonnées de l'Office de Tourisme

Interview : Office de Tourisme

Diffusion 96.6 en direct : 21 et 23 décembre 2021

Thème : les animations de Noël

Focus : les marchés de Noël

Interview : Office de Tourisme

→ TF1

Diffusion : journal de 13h

le 3 septembre 2021

Télespectateurs : 6 millions

Thème : « Un week-end à Concarneau et Pont-Aven »

Mise en relation avec les interlocuteurs compétents :

Office de Tourisme



GASTRONOMIE

→ The Telegraph

Parution : juin 2021

Thème : « La Cornouaille française »

Focus : les restaurants

gastronomiques et les spécialités locales

Informations : documentation en langue anglaise éditée par l'Office de Tourisme

Partenariat : CRT Bretagne

The Telegraph



→ Cuisine Ouverte

Diffusion : France 3 le 1^{er} janvier 2022

Télespectateurs : 1.74 million

Thème : émission culinaire

Lieu du tournage : le château de Kerioulet

Informations et conseils à l'équipe de tournage : recherche d'un lieu adapté, mise en relation avec des professionnels (pêcheurs...)



→ Télérama

Parution : 27 juillet 2021

Version numérique

Thème : « C'est bon, c'est d'ici ! »

Focus : « Les galettes de Pont-Aven, une croustillante saga »

Informations et conseils : Office de Tourisme

Télérama

AUTRE

→ France Bleu Breizh Izel

Diffusion 96.6 en direct : 27 août 2021

Thème : expérience

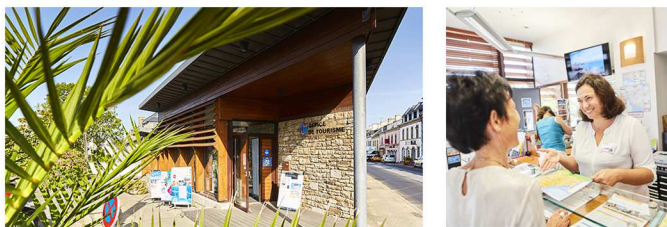
Focus : « Une saison à l'Office de Tourisme »

Interview en langue bretonne : Méléna, conseillère en séjour saisonnière, a raconté son expérience professionnelle



LABELS & CLASSEMENTS

Grâce à un travail rigoureux, l'OTC a obtenu son classement en Catégorie I pour une durée de 5 ans par arrêté préfectoral en date du 6 juillet 2021 et s'engage à répondre aux engagements de cette catégorie.



Les Offices de Tourisme peuvent se faire classer, dans le cadre d'une démarche volontaire. Le classement constitue un levier puissant pour renforcer leur rôle fédérateur au regard de l'action touristique à développer dans leur zone géographique d'intervention et permet aux collectivités d'accéder à certains avantages. Depuis la nouvelle réglementation entrée en vigueur le 1^{er} juillet 2019, il existe deux catégories de classement : la **catégorie II** permet aux communes de sa zone de compétence d'obtenir la dénomination de **Commune Touristique**, la **catégorie I** permet d'accéder au classement en **Station de Tourisme** qui constitue la reconnaissance d'un accueil d'excellence. (source entreprises.gouv.fr)

L'obtention du classement en catégorie I est nécessaire au maintien de la ville de Concarneau et de la commune de Névez en Station de Tourisme.

À noter que l'un des critères obligatoires pour le classement en **Catégorie I** est d'être détenteur de la **Marque Qualité Tourisme™**, d'où l'importance de l'audit prévu en 2023 !

DES ENGAGEMENTS À RESPECTER

- L'office de tourisme est accessible et accueillant.
- Les périodes et horaires d'ouverture sont cohérents avec la fréquentation touristique de la zone géographique d'intervention.
- L'information est accessible à la clientèle étrangère.
- L'information touristique collectée est exhaustive, qualifiée et mise à jour.
- Les supports d'informations touristiques sont adaptés, complets et actualisés.
- L'office de tourisme est à l'écoute du client et engagé dans une démarche promouvant la qualité et le progrès.
- L'office de tourisme dispose des moyens humains pour assurer sa mission.
- L'office de tourisme assure un recueil statistique.
- L'office de tourisme met en œuvre la stratégie touristique locale.



STRATÉGIE TOURISTIQUE

L'office de tourisme élabore et met en œuvre une stratégie touristique précisant ses missions dans les domaines suivants :

- Politique d'accueil.
- Commercialisation.
- Animation du réseau des acteurs touristiques, accompagnement dans la transition numérique, assistance aux porteurs de projet.
- Promotion de la destination et communication grand public.
- Actions de sensibilisation des touristes et des acteurs touristiques en matière de protection de l'environnement et de développement durable.
- Amélioration de l'offre touristique à travers le classement des hébergements et la diffusion des marques.

Cette stratégie touristique est validée par la collectivité.

PARTENARIATS



ANIMATION DU RÉSEAU DES ACTEURS TOURISTIQUES

En collaboration quotidienne avec nos partenaires et le réseau des acteurs touristiques, l'Office de Tourisme a pour mission de **conseiller**, **guider** et **accompagner** les socioprofessionnels.

Tête de réseau des acteurs locaux du tourisme, l'Office de Tourisme organise des **rencontres** et des **réunions d'échange et d'information** sur différentes thématiques. En 2021, deux réunions à destination des propriétaires de locations saisonnières se sont déroulées dans la salle Terre Marine à Trégunc.

Le **30 mars**, les échanges portaient sur l'importance de la qualité des photos mises en ligne et les astuces pour donner une image flatteuse de son hébergement.

Le **16 novembre**, le développement durable appliqué aux locations saisonnières était à l'ordre du jour. L'Office de Tourisme a présenté le kit éco-gestes disponible auprès du CRT et le service développement durable de CCA, dans le cadre des actions « Territoire Économe en Ressources », a exposé son programme d'accompagnement.

D'autres services offerts par l'Office de Tourisme permettent le développement de partenariats et de liens.

OPÉRATION DE PROMOTION



Chaque année, l'Office de Tourisme, en partenariat avec OTB, participe aux programmes réservés aux offices de tourisme sur France Bleu Breizh Izel. Ces interventions permettent de promouvoir les **animations, festivités et temps forts du territoire**. À chaque passage, l'Office de Tourisme Communautaire sélectionne un thème d'actualité et **convie un partenaire** qui interviendra à son tour en direct. Cette année, le Musée de Pont-Aven, l'association Cam & Léon et l'Union des Commerçants de Concarneau ont joué le jeu ! D'autres interventions auront lieu tout au long de l'année 2022.

LE MYSTÈRE ABGRALL

Depuis le mois de juin 2021, le Bureau d'Information Touristique de Concarneau propose à ses visiteurs le prêt d'un kit de jeu de piste : **Le Mystère Abgrall**. Ce jeu de piste patrimonial d'envergure régionale, plonge les participants dans une fresque épique, sur les traces d'Erwann Abgrall, un riche excentrique breton disparu, laissant derrière lui une fortune immense et mystérieuse !

Ce projet, porté par le Comité Régional du Tourisme en partenariat avec les Petites Cités de Caractère® et l'Union des Villes d'Art et d'Histoire et des Villes Historiques de Bretagne est actuellement déployé dans 8 communes du réseau : **Concarneau**, Le Faou, Redon, Moncontour, Jugon-les-Lacs, Quintin, Guingamp et Châtelaudren. En 2022, 8 nouvelles communes rejoignent l'aventure et en 2023 le jeu sera disponible dans les 24 Villes d'Art et d'Histoire et Petites Cités de Caractère de Bretagne.

La cible prioritaire de cette enquête est le jeune actif de 25 à 44 ans, tranche d'âge familière des jeux de rôle et des «escape game». Il faut noter que le niveau de difficulté est relativement élevé. Le kit de jeu est **disponible gratuitement** au Bureau d'Information Touristique de Concarneau ainsi qu'**en téléchargement sur le site www.mystereabgrall.com**. Le bilan de l'opération 2021 est satisfaisant avec 3864 carnets de jeu téléchargés, le taux de satisfaction des joueurs est de 4,5/5 et **l'enquête concarnoise arrive en seconde position** des téléchargements. Enfin, selon les statistiques, les joueurs proviennent des régions Bretagne, Ile de France et Nouvelle Aquitaine.

www.cabretbreizh.com/bah afin d'accéder au résultat.', 'Munissez-vous d'une feuille et d'un crayon pour une meilleure expérience de jeu.', 'Plus d'informations sur www.mystereabgrall.com', 'Ce jeu de piste vous est proposé par BRETAGNE®'"/>

DE CONCARNEAU À PONT-AVEN

OFFICE DE TOURISME COMMUNAUTAIRE



~ ACCÈS

• EN TRAIN

TGV direct de Paris-Montparnasse
(arrivée en gare de Rosporden,
Quimper ou Quimperlé)
3635

• EN AVION

Paris-Quimper (aéroport de Quimper - 02 98 94 30 30)
Paris-Lorient / Toulouse-Lorient
(aéroport de Lorient 50 km - 02 97 87 21 50)
Paris-Brest et autres destinations
(aéroport de Brest 100 km - 02 98 32 86 00)

• EN VOITURE

Voie Express sorties Coat-Conq, Kerampaou
et Kérandréo (Paris à 530 km)

~ BUREAUX D'INFORMATION TOURISTIQUE

OUVERT TOUTE L'ANNÉE

- # CONCARNEAU Quai d'Aiguillon
- # NÉVEZ 18 place de l'Église
- # PONT-AVEN 3 rue des Meunières
- # ROSPORDEN 47 rue Nationale
- # TRÉGUNC Kerambourg



OFFICE DE TOURISME "DE CONCARNEAU À PONT-AVEN"

BP 529 ~ 29185 Concarneau Cedex
contact@deconcarneauapontaven.com
www.deconcarneauapontaven.com



+33 (0)2 98 06 87 90
+33 (0)2 98 97 01 44

